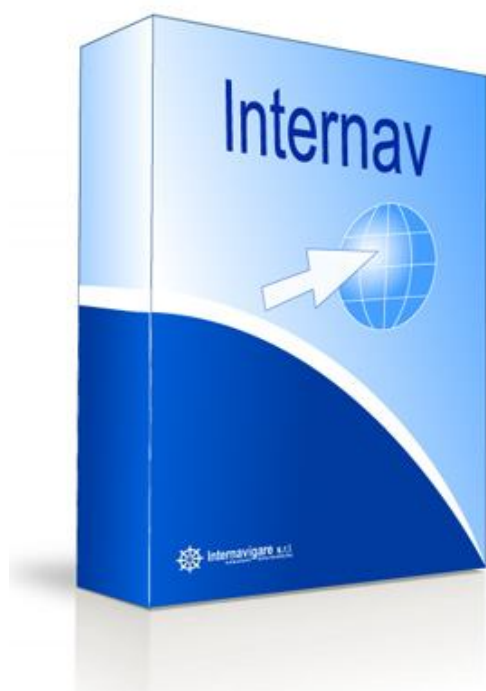


INTERPRINTER

MANUALE DI CREAZIONE CARTELLA CONDIVISA



InterPrinter 2009 – Guida all'uso

I diritti d'autore del software Intenav/InterBiblio sono di proprietà della

©Internavigare srl

Versione manuale: aprile 2009.

Notizie importanti:

Il software è costantemente aggiornato e migliorato perciò questo manuale non è onnicomprensivo di tutte le funzioni del software.

Internavigare srl non si assume responsabilità in ordine alla correttezza delle informazioni riportate



Indice dei contenuti

1- Nota Introduttiva	4
2 - Installazione cartella di salvataggio	
2. Installazione e configurazione.	4



1. Nota introduttiva:

Il nostro intento, con questo manuale, è quello di fornire a tutti i nostri clienti una buona base di partenza che possa guidarli passo-passo nell'utilizzo della stampante virtuale interPrinter.

Interprinter nasce per soddisfare l'esigenza di addebitare in modo veloce ed intuitivo le pagine che vengono stampate durante la navigazione.

2. Installazione Cartella di Salvataggio

Interprinter salva le stampe, che verranno successivamente inviate al server in una cartella temporanea che deve essere condivisa in lettura e scrittura.

La cartella si deve chiamare temp_stamp_client e deve essere condivisa con il nome interstamp.

Temp_stamp_client si crea automaticamente durante l'installazione di interprinter.

La cartella si troverà nella stessa posizione in cui abbiamo scelto di installare il client di interNav o di interBiblio.

Si consiglia di installare prima il cliente e poi interprinter, altrimenti l'installazione non andrà a buon fine.

Ad esempio, se il CLIENT è INSTALLATO IN c:\programmi\internavigare\internavclient, la cartella sarà creata in c:\

A questo punto, dobbiamo solo condividere la cartella con il nome interstamp, ecco come fare:

Accedere del computer, andare nell'unità C:\



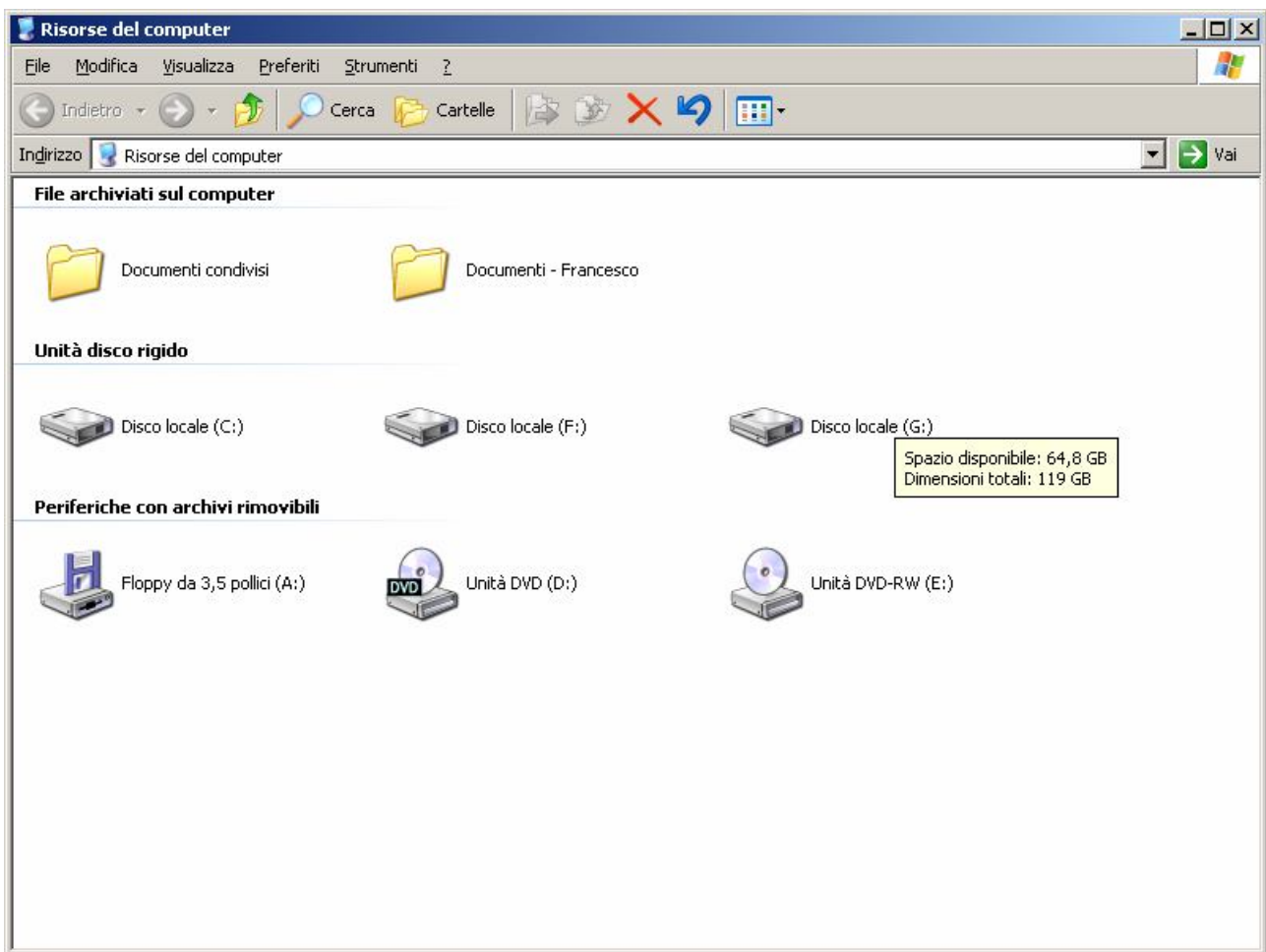


Fig. 2.1 Risorse del computer

Cliccare con il tasto destro del mouse sulla cartella appena "temp_stampa_client" e poi su "Condivisione e protezione"



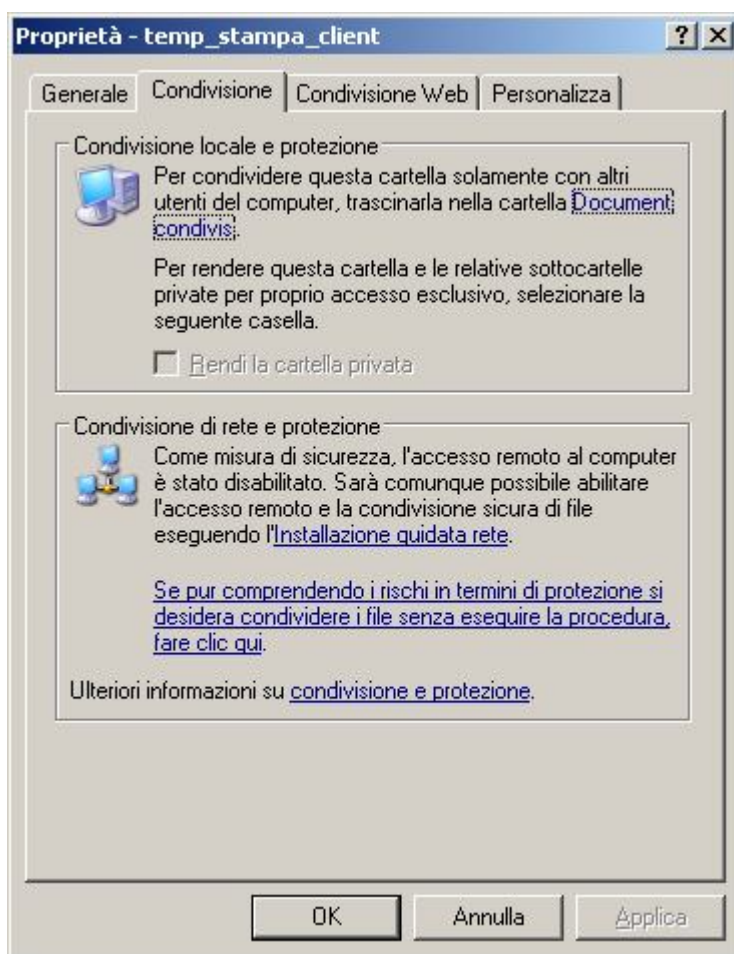


Fig. 2.2 proprietà cartella – Condivisione e protezione

Cliccare su “Se pur comprendendo i rischi in termini di protezione si desidera condividere i file senza eseguire la procedura, fare clic qui”

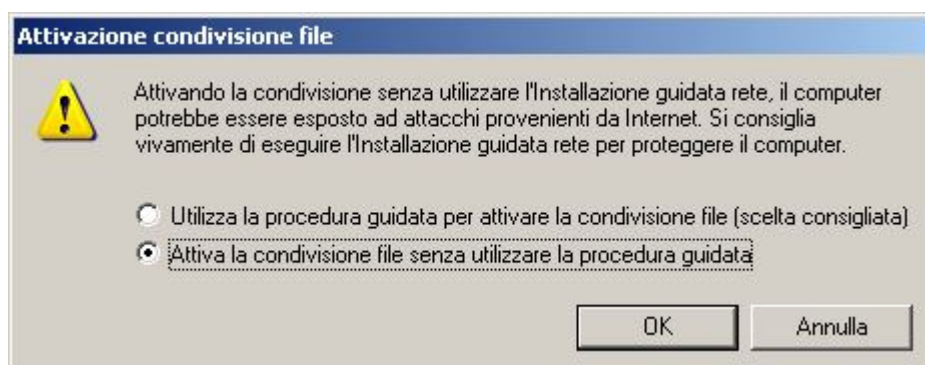


Fig. 2.3 Attivazione condivisione file

Cliccare su “Attiva la condivisione file senza utilizzare la procedura guidata” e premere su Ok



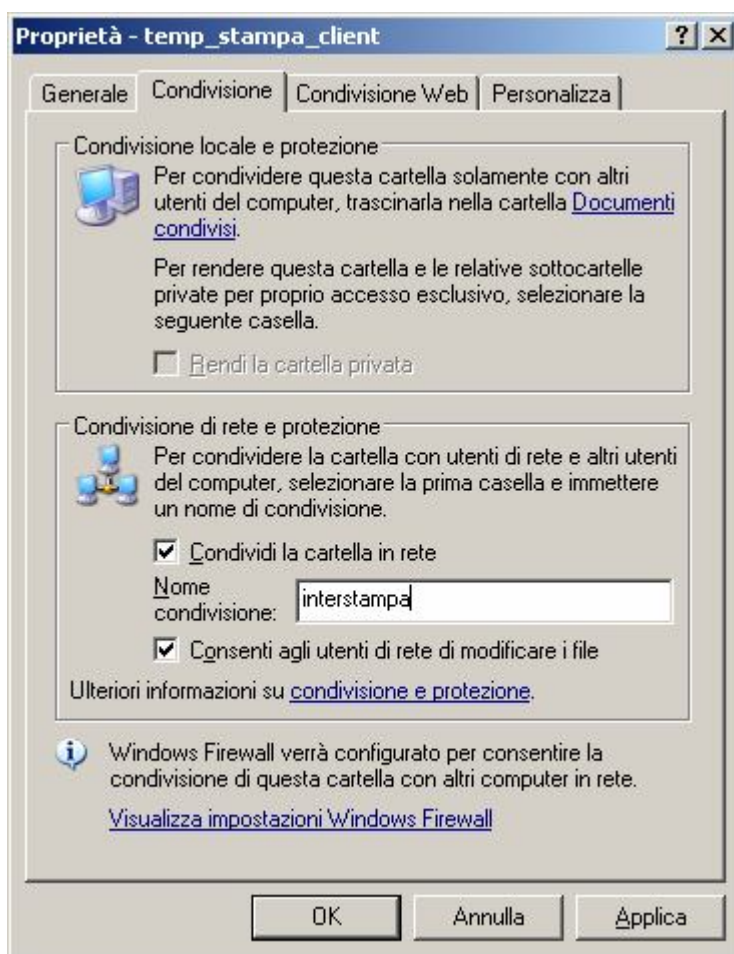


Fig. 2.4 Proprietà cartella - configurazione

Mettere la spunta su “Condividi la cartella in rete”, impostare il nome condivisione con “interstampa” e cliccare su “Consenti agli utenti di rete di modificare i file”, come descritto in figura 3.6; cliccare su OK per salvare

Ecco come apparirà la cartella alla fine di questa configurazione



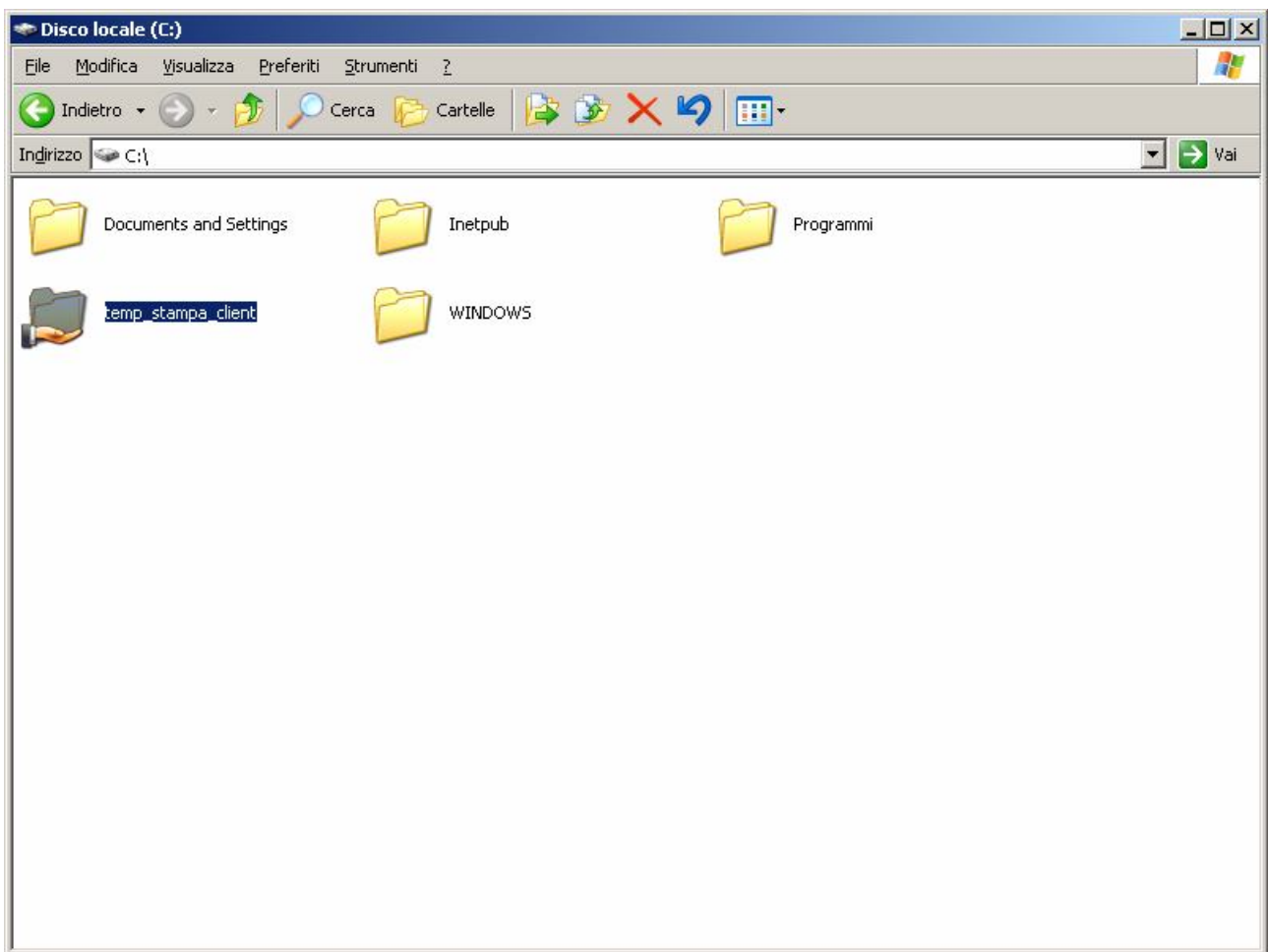


Fig. 2.5 Unità C:\dopo creazione cartella temp_stampa_client

